

T A B L E D E S M A T I È R E S

- 1** **FINEX**, qui sommes-nous?
- 2** Les produits **FINEX**, normes et approbations.
- 3** Quelques réalisations **FINEX**.
- 4** Fiches techniques et Guides d'installation **FINEX**.
 - 4.1** Balcon-Patio
 - 4.2** Écran de chaleur et base de foyer
 - 4.3** Murs et plafonds
 - 4.4** Fondation
 - 4.5** Sous-finition de plancher
- 5** Marketing **FINEX**.
- 6** Garantie de nos produits.
- 7** Pour nous joindre.

Spécialiste en panneaux de fibrociment depuis 1996, dont la composition est faite de ciment et de fibres synthétiques pouvant être utilisés pour tout genre de projet.

Idéal pour des projets demandant les caractéristiques suivantes :

- Résistance au gel et au dégel.
- Résistance au feu et à la chaleur, incombustible.
- Résistance à la corrosion, ne rouille pas.
- Résistance au choc, force d'impact très élevée.
- Résistance à la décomposition, ne se délamine pas.
- Résistance aux rayons ultra violets.
- Capacité d'isolation thermique.
- Utilisations **EXTÉRIEURES** et **INTÉRIEURES**.

Panneaux pouvant être utilisés avec son fini naturel ou peint avec les produits de finition **FINEX** ou équivalent.

UTILISATIONS :

EXTÉRIEURES

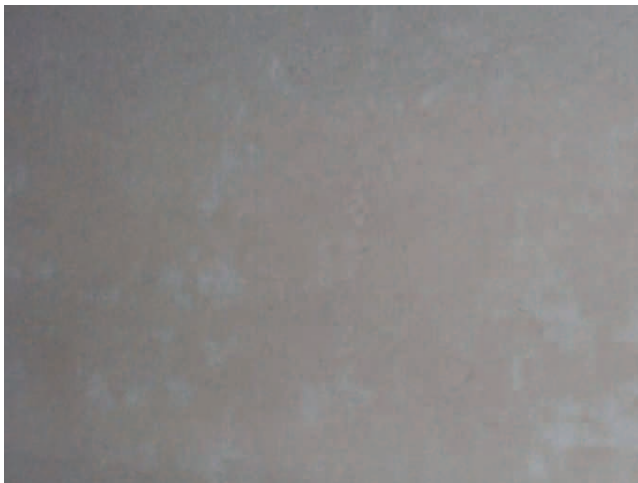
BALCON
PATIO – TERRASSE
PLANCHER DE CABANON
AMÉNAGEMENTS
EXTÉRIEURS
REVÊTEMENT PROTECTEUR
D'ISOLANT RIGIDE
REVÊTEMENT MURAL
TOITURE
ETC.

INTÉRIEURES

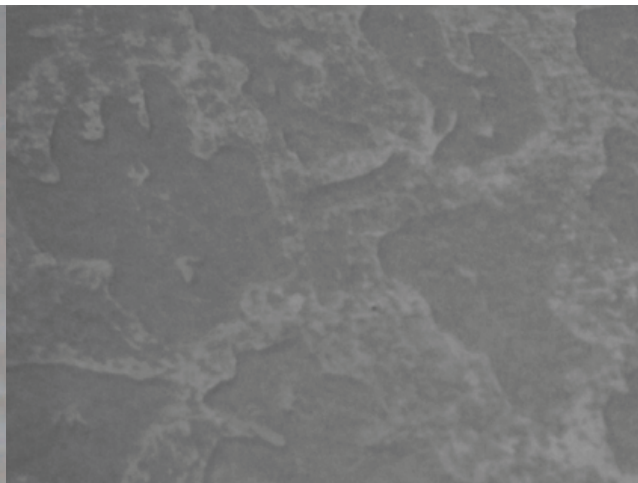
PLANCHER
MUR ET PLAFOND
GARAGE
SOUS-SOL
SALLE DE BAIN
CAVE À VIN
CUISINE
ÉCRAN DE CHALEUR
BASE DE FOYER
ETC.

GRANDEURS ET FINIS DISPONIBLES

LISSE



TEXTURÉ



* VOIR ÉCHANTILLONS À LA FIN DU CARTABLE DE VENTE.

PANNEAUX POUR UTILISATION :

HORIZONTALE ET VERTICALE

1/2" – 4' X 8' LISSE

1/2" – 4' X 8' TEXTURÉ

1/2" – 4' X 10' LISSE

1/2" – 4' X 10' TEXTURÉ

VERTICALE SEULEMENT

* Exception pour sous-finition de plancher et pose de plafond - Voir fiche 4.5

1/4" – 4' X 4' LISSE

1/4" – 4' X 4' TEXTURÉ

1/4" – 4' X 8' LISSE

1/4" – 4' X 8' TEXTURÉ

NE JAMAIS OUBLIER les 3 critères primordiaux suivants :

1. Pose du matériel à sec.
2. Joint d'expansion de 1/8" minimum. Si un scellant adhésif flexible est utilisé, un joint d'un minimum de 1/2" sur la largeur et de 1/4" sur la longueur est requis.
3. Perçage des trous 1/16" plus grand que le diamètre de la vis.

PRODUITS DE FINITION



Nettoyeur de surface

Nettoyeur à base d'acide chlorhydrique conçu pour nettoyer et préparer les PANNEAUX DE FIBROCIMENT **FINEX** avant l'application d'un produit de finition. Enlève la saleté, l'efflorescence et rend la surface poreuse, ce qui améliore la pénétration et l'adhérence du produit de finition.

Contenant de 4 litres couvrant 200 pieds carrés



Composé de finition pour vis

Produit de haute performance à deux composantes soit :

- 1 sac de poudre de ciment
- 1 contenant de durcisseur adhésif.

Conçu pour colmater les trous et les vis avant l'application d'un produit de finition.

Contenant couvrant de 8 à 10 panneaux

Pour plus d'informations, consultez l'étiquette du produit.

PRODUITS DE FINITION



Acrylique antidérapant

Produit de haute performance spécialement conçu pour protéger et embellir les PANNEAUX DE FIBROCIMENT **FINEX**.

Le produit peut être appliqué sur des surfaces extérieures ou intérieures, verticales ou horizontales, dont la circulation prévue sera de légère à moyenne, tels que les balcons et patios.

Disponible en 4 teintes:
gris béton, gris bleu, taupe et sable.

Contenant de 3.78 litres couvrant 160 pieds carrés
(2 couches peuvent être requises)

**Attendre 4 à 6 heures entre chaque couche.*



Scellant protecteur clair

Produit de haute performance spécialement conçu pour donner un aspect lustré aux PANNEAUX DE FIBROCIMENT **FINEX**.

Le scellant assure une surface dure, sans poussière. La surface traitée avec le scellant **FINEX** résiste à l'huile, à la graisse et au calcium.

Contenant de 3.78 litres couvrant 200 pieds carrés
(Requiert 2 couches)

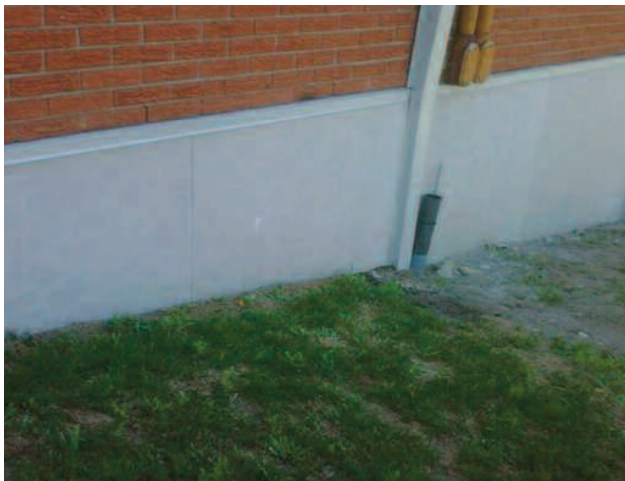
**Appliquer une 2^{ème} couche dès que la surface est sèche au toucher.*

Pour plus d'informations, consultez l'étiquette du produit.

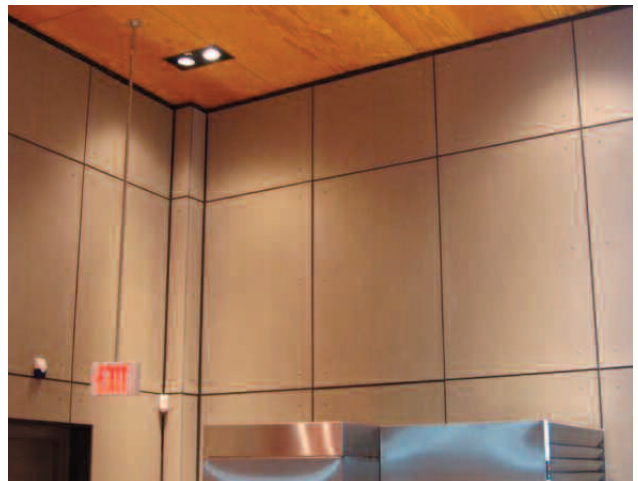
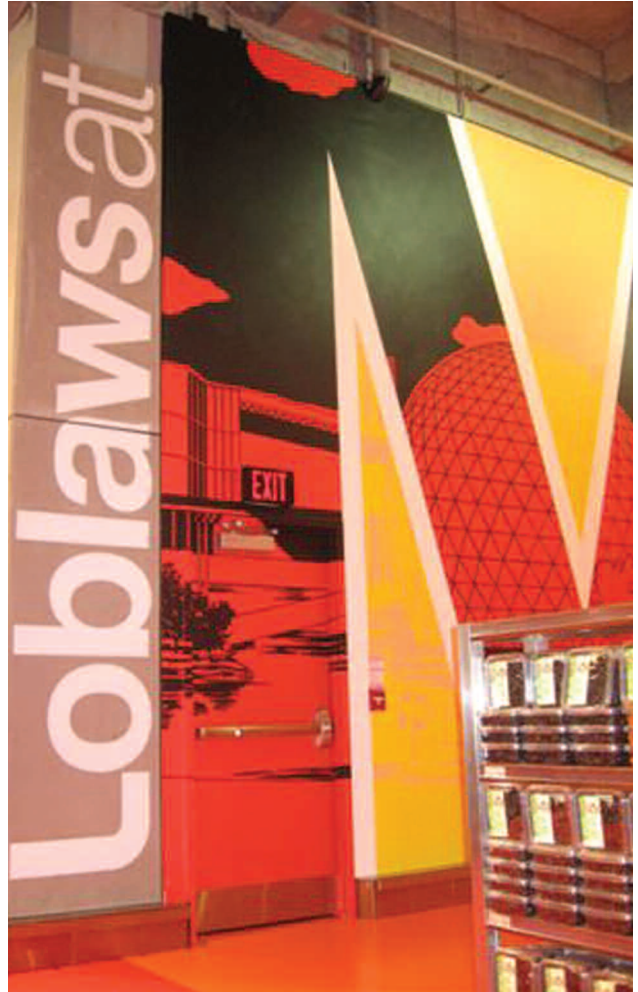
IDÉES DE PROJETS



IDÉES DE PROJETS



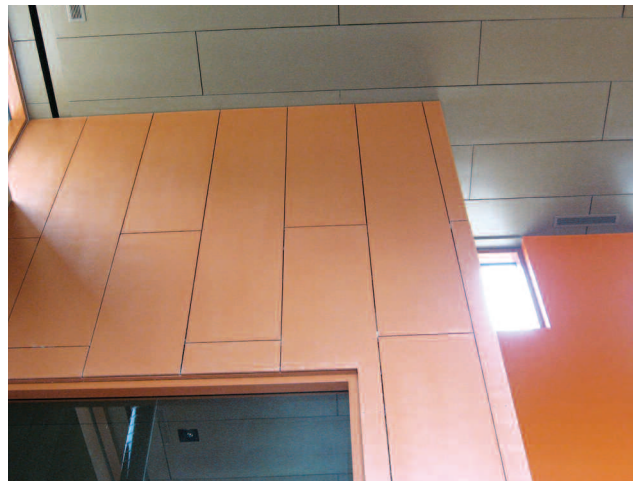
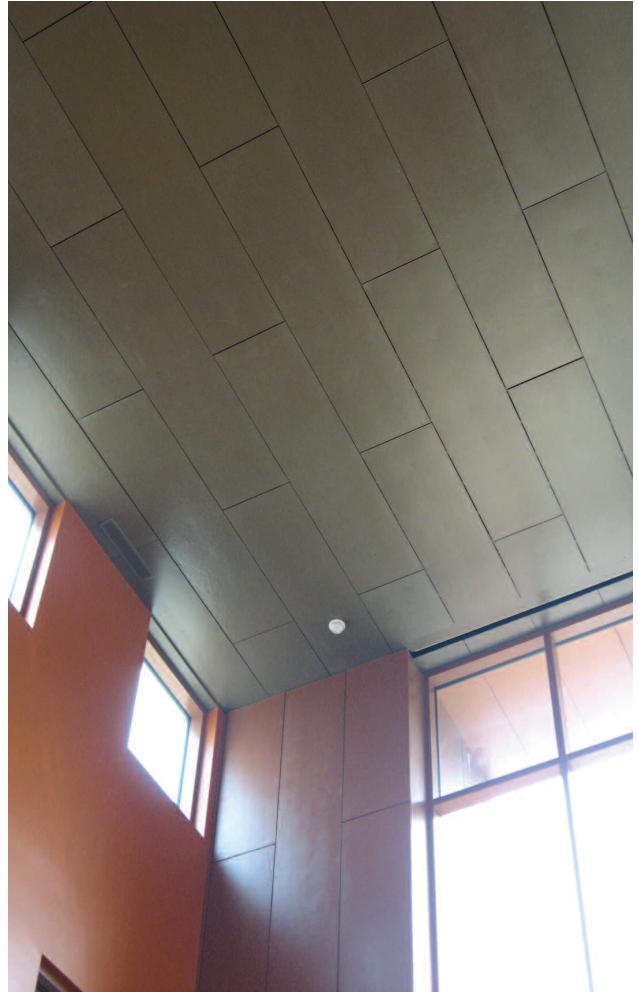
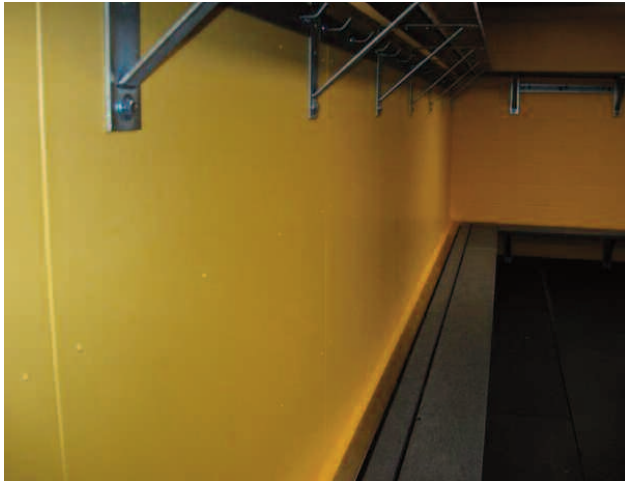
IDÉES DE PROJETS



IDÉES DE PROJETS



IDÉES DE PROJETS



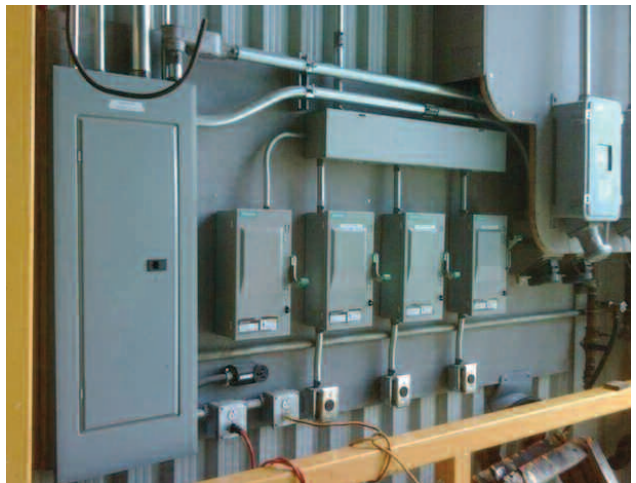
IDÉES DE PROJETS



IDÉES DE PROJETS



IDÉES DE PROJETS

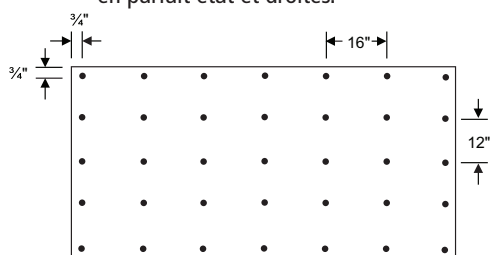


BALCON PATIO 4.1 – GUIDE D'INSTALLATION

Toute construction devrait être conforme aux normes locales du code du bâtiment.

Préparation

- Prévoyez une pente de 1/8" par pied (10 mm par m) vers l'extérieur pour empêcher l'accumulation d'eau.
- Les solives (minimum 2" x 6" - 51 mm x 152 mm) doivent être espacées au maximum 16" (400 mm) centre à centre, en parfait état et droites.



3/4" sur ossature aux 16" ; visser à tous les 12" le long des solives.

Patron de vissage

- Utilisez le panneau Finex de 1/2" (12 mm) d'épaisseur.
- Si vous installez le panneau sur des solives de bois, mettez du ruban imperméabilisant sur ces solives avant de fixer les panneaux pour empêcher le transfert d'humidité (ex. papier noir 15 lb). Dans le cas d'une pose avec scellant adhésif flexible, cette étape peut être remplacée par un ruban pare-adhérence.
- À tous les joints de panneaux, prévoyez de doubler les solives et de mettre des blocs perpendiculaires à celles-ci afin de soutenir le panneau sur tout son périmètre et pour pouvoir visser au centre d'une solive, ceci permettra également de soutenir les joints.

Installation (NE JAMAIS COLLER LES PANNEAUX)

- Après avoir fraisé 1/8" (3 mm) et percé des trous de 1/16" (1,5 mm) plus grand que la vis utilisée, vissez le panneau à 3/4" (19 mm) du bord, tous les 12" (12 mm) le long des solives, en

vous assurant que la vis pénètre d'au moins 3/4" (19 mm) minimum dans la solive. Nous recommandons l'utilisation de vis en acier inoxydable.

Joint d'expansion

- **NOTE:** Les instructions du fabricant du scellant adhésif flexible ont préséance sur ce qui suit.
- Un scellant à base de polyuréthane est recommandé.
- Laissez un espace d'au moins 1/2" (12 mm) sur la largeur des panneaux et 1/4" (6 mm) sur la longueur.
- Installez un ruban pare-adhérence afin d'empêcher le scellant flexible de coller à la base du joint (sur la solive).
- Posez un ruban-cache de chaque côté du joint pour recueillir l'excédent de scellant.
- Assurez-vous que les rebords des panneaux soient propres et secs. Enlevez toute la poussière avec une brosse et un chiffon sec avant la pose du scellant adhésif flexible.
- Remplissez le joint avec un scellant adhésif qui demeurera flexible et pourra être peint.
- N'appliquez pas le scellant adhésif flexible sous un soleil direct ou si la température est inférieure à 4° C.
- Laissez mûrir le scellant adhésif flexible de 5 à 7 jours avant de peindre ou de nettoyer la surface.
- **ATTENTION:** L'installation des panneaux Finex avec le scellant adhésif ou les produits de finition ne constitue pas un système d'étanchéité. Au besoin, en installer un avant la pose des panneaux Finex ou après à l'aide d'un système d'étanchéité liquide.

NE JAMAIS OUBLIER les 3 critères primordiaux suivants :

1. Pose du matériel à sec.
2. Joint d'expansion de 1/8" minimum. Si un scellant adhésif flexible est utilisé, un joint d'un minimum de 1/2" sur la largeur et de 1/4" sur la longueur est requis.
3. Perçage des trous 1/16" plus grand que le diamètre de la vis.

ÉTAPES À SUIVRE

Solives espacées aux 16" (400 mm) c/c.
Doubler les solives et mettre des blocs aux joints.



1 Pose sur ruban pare-adhérence



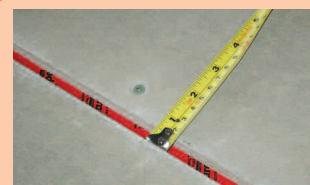
2 Perçage



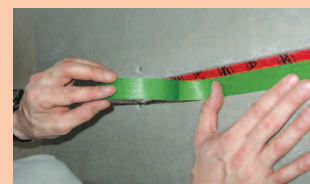
3 Fraisage



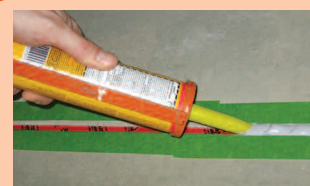
4 Trou plus grand que le diamètre de la vis



5 Espacement requis



6 Pose du ruban-cache



7 Pose du scellant adhésif flexible

ÉCRAN DE CHALEUR 4.2 – GUIDE D'INSTALLATION

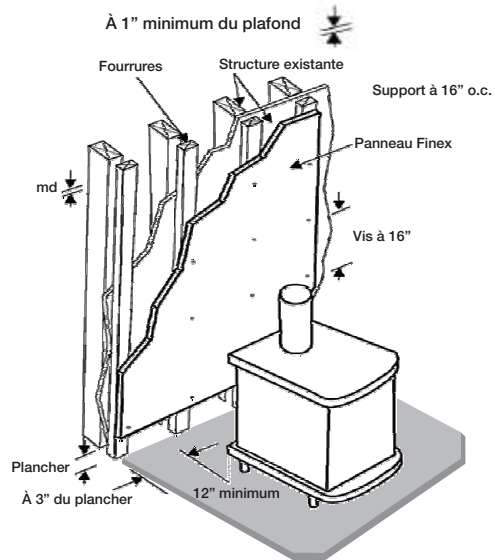
Toute construction devrait être conforme aux normes locales du code du bâtiment.

Préparation

Les murs doivent être plats, uniformes, secs et exempts de saleté, de poussière et de graisse.

Installation

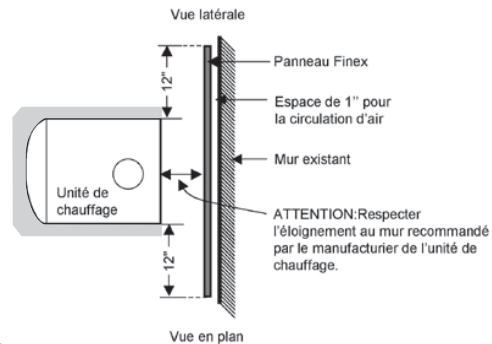
Installer les panneaux verticalement ou horizontalement, de façon à ce qu'ils dépassent d'au moins 12" les côtés de l'appareil. L'écran de chaleur est placé à l'avant du mur existant à une distance minimale de 1", pour la circulation d'air, à l'aide de fourrures fixées et alignées à la verticale sur les colombages. Utiliser des vis suffisamment longue pour permettre un ancrage minimal de 3/4" dans la charpente. Fixer les panneaux **FINEX** sur ces fourrures. Prévoir un espace de 1" minimum à la partie supérieure du panneau et un espace de 3" minimum à la partie inférieure pour permettre la circulation d'air entre le mur existant et le panneau **FINEX**.



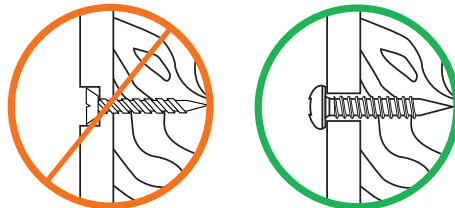
Fixation

Percer les trous avec une mèche ayant un diamètre de 1/16" plus grand que le diamètre de la vis utilisée. Fixer les panneaux **FINEX** au moyen de vis appropriées selon la composition du substrat, tous les 16" et à 5/8" minimum du bord.

P.S. : Le panneau peut être utilisé comme base de foyer sous le poêle. Pour la finition, vous devez utiliser un produit résistant à la haute température.



NOTE : Ne pas noyer les têtes de vis avec les panneaux de 1/4" (6 mm) d'épaisseur.



ATTENTION : Ne pas mettre de vis directement derrière l'appareil. Ne jamais coller de pierre, céramique, marbre, brique ou tout autres revêtements décoratifs sur les panneaux **FINEX** lorsque utilisés comme écran de chaleur.

Suivre les conditions spécifiques suggérées par le fabricant de l'unité de chauffage.

NE JAMAIS OUBLIER les 3 critères primordiaux suivants :

1. Pose du matériel à sec.
2. Joint d'expansion de 1/8" minimum. Si un scellant adhésif flexible est utilisé, un joint d'un minimum de 1/2" sur la largeur et de 1/4" sur la longueur est requis.
3. Percage des trous 1/16" plus grand que le diamètre de la vis.

MURS ET PLAFONDS 4.3 – GUIDE D'INSTALLATION

Toute construction devrait être conforme aux normes locales du code du bâtiment.

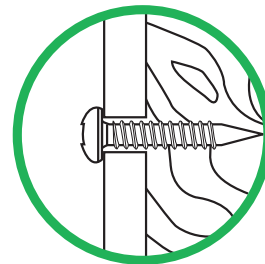
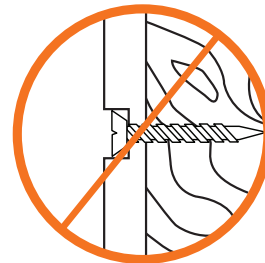
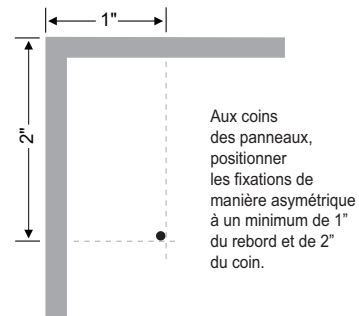
■ Préparation

Les murs et plafonds doivent être plats, uniformes, secs et exempts de saleté, de poussière et de graisse.

■ Murs

- Colombages et fixations espacés de 16" (400 mm) centre à centre maximum dans les endroits très humides et 24" (600 mm) ailleurs.
- Utilisez les panneaux de 1/2" (12 mm) d'épaisseur pour les murs pouvant être soumis à des impacts.
- Alignez les joints sur le centre des supports et laissez un joint d'expansion d'un minimum de 1/8" ou plus large si un scellant adhésif flexible est utilisé (voir note #2 au bas de la page).
- Percez des trous de 1/16" (1,5 mm) plus grand que le diamètre de la vis utilisée et assurez-vous que les attaches pénètrent au moins 3/4" (19 mm) dans un substrat solide (montant de bois ou métallique).
- N'alignez pas les joints des panneaux sur les ouvertures de portes et fenêtres afin d'éviter des fissures dues au mouvement de la charpente.
- Fixations à un minimum de 3/4" du bord des panneaux.
- Aux coins des panneaux, positionner les fixations de manière asymétrique à un minimum de 1" du rebord et de 2" du coin.

Fixations asymétriques pour les coins



NOTE : Ne pas noyer les têtes de vis avec les panneaux de 1/4" (6 mm) d'épaisseur.

■ Plafonds

- Solives, chevrons et fixations espacés de 24" (600 mm) centre à centre maximum.
- Les panneaux doivent être fixés perpendiculairement aux solives pour permettre la répartition du stress de façon transversale.
- Alignez les joints au centre des solives ou des lattes et laissez un joint d'expansion d'un minimum de 1/8" ou plus large si un scellant adhésif flexible est utilisé (voir note #2 au bas de la page).
- Percez des trous de 1/16" (1,5 mm) plus grand que le diamètre de la vis utilisée et assurez-vous que les attaches pénètrent au moins 3/4" (19 mm) dans un substrat solide (montant de bois ou métallique).
- Fixations à un minimum de 3/4" du bord des panneaux.
- Aux coins des panneaux, positionner les fixations de manière asymétrique à un minimum de 1" du rebord et de 2" du coin.

NE JAMAIS OUBLIER les 3 critères primordiaux suivants :

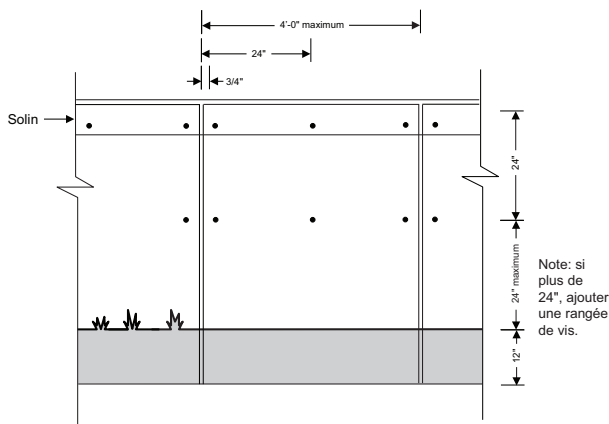
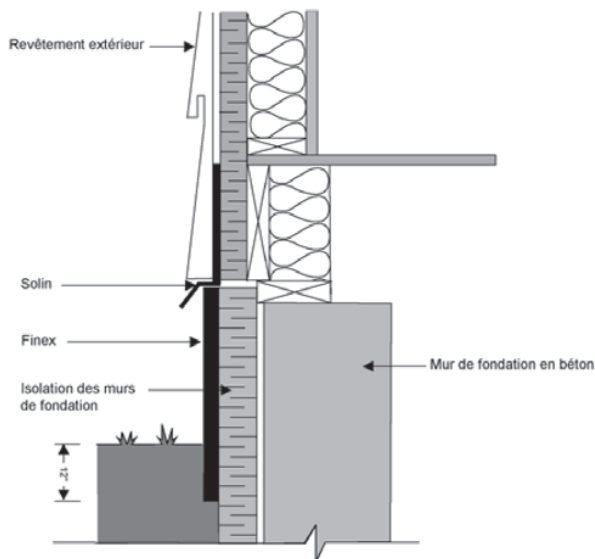
1. Pose du matériel à sec.
2. Joint d'expansion de 1/8" minimum. Si un scellant adhésif flexible est utilisé, un joint d'un minimum de 1/2" sur la largeur et de 1/4" sur la longueur est requis.
3. Perçage des trous 1/16" plus grand que le diamètre de la vis.

FONDATION 4.4 – GUIDE D'INSTALLATION

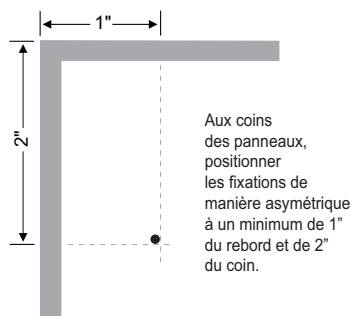
Toute construction devrait être conforme aux normes locales du code du bâtiment.

Coupez les panneaux FINEX en longueurs maximales de 4' (1,22 m)

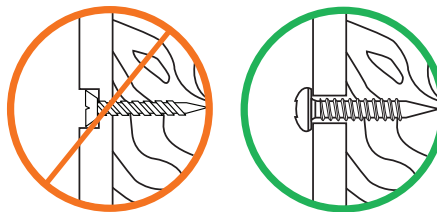
- Mettez le panneau 12" (300 mm) sous le niveau du sol et vissez à intervalles de 24" (600 mm) sur la largeur et la hauteur.
- Percez des trous avec une mèche ayant un diamètre 1/16" (1,5 mm) plus grand que le diamètre de la vis utilisée. Assurez-vous que la vis pénètre au moins de 3/4" (19 mm) dans le béton ou une fourrure.
- Fixations à un minimum de 3/4" du bord des panneaux.
- Aux coins des panneaux, positionner les fixations de manière asymétrique à un minimum de 1" du rebord et de 2" du coin.
- Laissez un joint d'expansion entre les panneaux de 1/8" (3 mm) minimum. Si un scellant adhésif flexible est utilisé, un joint de 1/4" (6 mm) sera requis. Un ruban pare-adhérence est nécessaire afin d'empêcher le scellant flexible de coller à la base du joint. Il n'est pas nécessaire de sceller les joints.
- Nous suggérons la pose d'un solin afin de recouvrir les vis de la partie supérieure du panneau, et du remblai pour couvrir les autres vis.



Fixations asymétriques pour les coins



NOTE: Ne pas noyer les têtes de vis avec les panneaux de 1/4" (6 mm) d'épaisseur.



NE JAMAIS OUBLIER les 3 critères primordiaux suivants :

1. Pose du matériel à sec.
2. Joint d'expansion de 1/8" minimum. Si un scellant adhésif flexible est utilisé, un joint d'un minimum de 1/2" sur la largeur et de 1/4" sur la longueur est requis. Un ruban pare-adhérence est nécessaire afin d'empêcher le scellant flexible de coller à la base du joint.
3. Perçage des trous 1/16" plus grand que le diamètre de la vis.

SOUS-FINITION DE PLANCHER 4.5 – GUIDE D'INSTALLATION

Toute construction devrait être conforme aux normes locales du code du bâtiment.

Introduction

FINEX offre une ligne de panneaux en fibrociment pour des applications en construction générale. Ils sont légers, résistants aux chocs, lisses et faciles à manipuler.

Dimensions disponibles

- 1/4" x 4' x 4' et 1/4" x 4' x 8'
- 1/2" x 4' x 8' et 1/2" x 4' x 10'

Utilisation

1. S'il faut installer des panneaux **FINEX** par dessus un plancher existant, s'assurer qu'il est solidement fixé aux solives, qu'il soit plat et en bon état. Ne jamais installer les panneaux **FINEX** directement par dessus un recouvrement de vinyle ou des tuiles de céramiques, vinyle, ou pierre. Enlever le revêtement avant de poser les panneaux **FINEX**. Posez seulement des panneaux secs.
2. Le sous-plancher existant doit être d'un minimum de 5/8" (16 mm) d'épaisseur de contreplaqué de qualité extérieure avec classification d'exposition 1 ou meilleure, conforme aux codes de construction locaux et à la norme ANSI A 108.11. préalablement fixé mécaniquement aux solives à tous les 6" (150 mm) c/c. S'assurer que toutes les extrémités sont bien supportées ou utiliser des feuilles avec rainures et languettes. Le plancher doit être fabriqué pour ne pas dépasser le critère de déviation L/360, y compris les charges de design vives et constantes selon l'espacement précis des solives utilisées.
3. Disposer les panneaux **FINEX** sur le contreplaqué de sorte que les joints des panneaux **FINEX** sont en alternance avec les joints du sous-plancher. Se référer à la figure 1. Prévoir un espace de 1/8" (3 mm) minimum entre les panneaux **FINEX** ainsi que le long des bords entre le plancher et les murs.
4. Visser les panneaux **FINEX** au contreplaqué à l'aide d'éléments résistants à la corrosion d'une longueur d'au moins 1-1/4" fixés à 6" (150 mm) c/c minimum dans les deux directions et à 5/8" (16 mm) minimum des bords et à 2" des coins des panneaux. Se référer à la figure 2. Recouvrir les joints avec un ruban à joints en fibre de verre et poser les tuiles de céramique avec un mortier modifié au latex ou un autre adhésif semblable.
5. Lorsque les panneaux **FINEX** sont utilisés comme sous-finition pour des tuiles de céramique, inclure des joints d'expansion dans les cas suivants :
 - Si dans une ou dans les deux directions, les dimensions du plancher dépassent 15 pi (4,60 m), les joints d'expansion devront être placés symétriquement au centre de la pièce.
 - Aux ouvertures des portes si les tuiles doivent continuer dans la pièce contiguë.
 - S'il y a un changement de direction dans la pièce comme dans une pièce dont la forme est en "L".
La largeur du joint d'expansion sera de 1/4" (6 mm) minimum, le matériau fait de polyéthylène ou tout autre produit flexible et les joints d'expansion tirés avec un composé à joint. Se référer à la figure 3.

FIGURE 1
Disposition du sous-plancher et panneaux **FINEX**

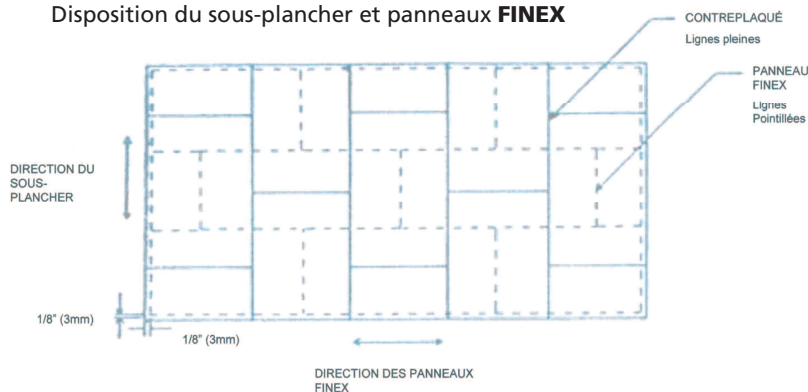
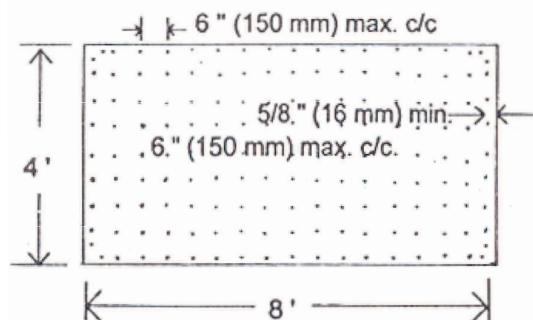


FIGURE 2
Patron de fixation



VIS RECOMMANDÉES

S'assurer que la tête des vis soit au même niveau que le panneau. Ne pas noyer les têtes de vis.

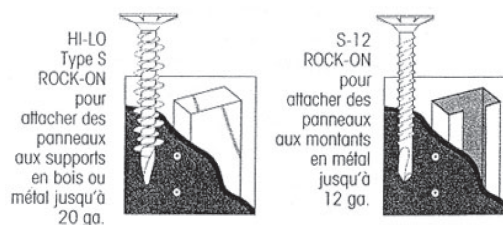
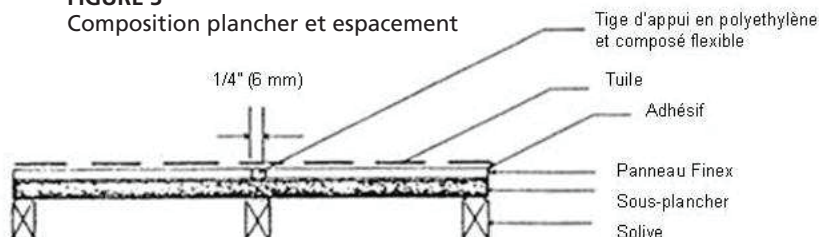


FIGURE 3
Composition plancher et espacement



PROGRAMME DE SUPPORT AUX VENTES

PHOTOS	DESCRIPTION	DIMENSION	PRIX	COMMANDE
	PRÉSENTOIR Inclus également une affiche interchangeable d'écran de chaleur de base de foyer	2' X 4' X 4'	250,00 \$	
	PRÉSENTOIR	16" X 16" X 60"	175,00 \$	
	GUIDE D'INSTALLATION	8.5" X 11"	SANS FRAIS	
	TABLETTE PRODUITS DE FINITION	8.5" X 11"	SANS FRAIS	
	TABLETTE ÉCRAN DE CHALEUR & BASE DE FOYER	8.5" X 11"	SANS FRAIS	
	TABLETTE TERRASSES ET BALCONS	8.5" X 11"	SANS FRAIS	
	TABLETTE ISOLATION EXTÉRIEURE DES MURS DE FONDATION	8.5" X 11"	SANS FRAIS	
	CARTABLE DE VENTES	8.5" X 11"	SANS FRAIS (Valeur de 35,00 \$)	
	ÉCHANTILLONS (8" X 8")	Épaisseurs de 1/4" & 1/2"	SANS FRAIS	
	1) Lisse			
	2) Texturé			
	3) 4 couleurs avec scellant clair			
	CALFEUTRANT SIKAFLEX	2" X 4"	SANS FRAIS	

ADRESSE :

Distribué par :

TÉL. :

CONTACT :



CanWel®

G A R A N T I E L I M I T É E À V I E

1. **FINEX** garantit le produit contre tout défaut de fabrication, de délamination, contre la pourriture, la détérioration due aux rayons ultraviolets et contre la corrosion. Cette garantie ne couvre aucun autre dommage. **FINEX** se réserve le droit d'annuler toute garantie si ces instructions d'installation ne sont pas respectées. Ces instructions se trouvent dans le guide d'installation et sur le site web de **FINEX** (www.gofinex.com). L'acheteur reconnaît que le produit est sujet à des modifications naturelles (contraction / dilatation, la texture, de légères différences de dimensions). **FINEX** se réserve le droit d'inspecter le produit avant toute réparation, et de confirmer que le produit affiche le défaut couvert par cette garantie.
2. La seule responsabilité de **FINEX** est de remplacer le produit endommagé par les défauts de fabrication, de délamination, de pourriture, de détérioration due aux rayons ultraviolets, de corrosion et exclut spécifiquement tous les autres dommages, quelle qu'en soit la nature, tout coût de main-d'oeuvre, coût d'installation ou de réinstallation ainsi que les dommages directs ou indirects, réels ou anticipés, présents ou futurs.
3. Tout produit qui n'est pas satisfaisant avant l'installation, pour une raison quelconque, ne doit pas être installé. Le garant ne sera pas tenu responsable, en aucune façon, pour la main-d'oeuvre ou matériel si un produit non-standard ou défectueux est installé. Le garant ne sera pas tenu responsable des dommages indirects ou spéciaux, ou pour toute autres dépenses (gainage, attaches, calfeutrage, etc.) qui pourrait survenir dans le cas échéant.
4. En achetant le produit, l'acheteur accepte les termes et conditions de cette garantie, qui remplace toute autre représentation, garantie ou condition, explicite ou implicite, légale ou autre.
5. Cette garantie est automatiquement transférable à l'acquéreur subséquent de l'immeuble résidentiel ou commercial sur lequel le produit a été installé. Toute action au titre de cette garantie par l'acheteur ou le propriétaire suivant, selon le cas, doit être faite par écrit au cours de la période couverte par la garantie et doit inclure la facture d'origine pour le produit. La quantité de produit de remplacement correspondra à la quantité du produit touché.

APPEL DE SERVICE À envoyer par courriel avec photos au: info@gofinex.com

Date de l'appel		Détaillant	
Nom consommateur		Adresse	
Adresse		Contact	
Téléphone		Téléphone	

QTÉE & TYPE DE PRODUITS :

Panneau 1/4" X 4' X 4'	Lisse		Panneau 1/2" X 4' X 8'	Lisse	
	Texturé			Texturé	
Panneau 1/4" X 4' X 8'	Lisse		Panneau 1/2" X 4' X 10'	Lisse	
	Texturé			Texturé	

Produits de finition

Date d'achat # Facture

DESCRIPTION DU PROBLÈME :

POINTS À VÉRIFIER	OUI	NON	COMMENTAIRES
Structure droite et conforme			
Pente patio 1/8" au pied			
Solives aux 16" c/c ou moins			
Trou de vis prépercé 1/16" plus grand que diamètre de vis			
Solives doublées aux joints (vis min. de 3/4" du bord du panneau)			
Joint d'expansion 1/8" ou plus			
Patron de vissage conforme			
Surface nettoyé			
Surface peinte			
Surface scellée			
Produit flexible pour joints			
Date de production (rive du panneau)			
Date d'installation			

COMMENTAIRES :

RECOMMANDATION / SOLUTION :

REPRÉSENTANT FINEX :



PANNEAUX POLYVALENTS EN FIBROCIMENT

POUR NOUS JOINDRE

SYSTÈME FINEX INC.

24 St-Louis, suite 130

Salaberry-de-Valleyfield (Québec) J6T 1M4

Tél.: 450-373-0909 ou 1-877-923-4639

Fax : 450-377-0440

Courriel : info@gofinex.com

www.gofinex.com

DISTRIBUTEUR



CanWel[®]

QUÉBEC

Blainville

651, Boulevard Industriel

Blainville (Québec) J7C 3V3

Tél.: 450-435-6911 ou 1-800-361-5345

Fax: 450-435-6447

St-Augustin

170, Liverpool

St-Augustin-de-Desmaures (Québec) G3A 2M5

Tél.: 418-878-6081 ou 1-877-877-6081

Fax: 418-878-6077

MARITIMES

Sussex

65 Vail Court

Sussex, NB E4E 2R9

Tel.: 1-800-565-7913

Fax: 902-463-9418